

株主、投資家、取引先、社員のみなさまへ

第22期 期末報告書

2010年3月1日から2011年2月28日まで



©SK JAPAN CO.,LTD.



株式会社 エスケイジャパン

(証券コード:7608)



ISO認証取得 900002 大阪 東京

Financial Highlights 財務ハイライト

売上高(連結)

(単位: 百万円)



自己資本・自己資本比率(連結)

(単位: 百万円, %)



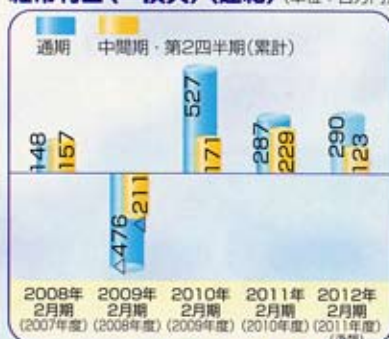
売上高(単体)

(単位: 百万円)



経常利益(△損失)(連結)

(単位: 百万円)

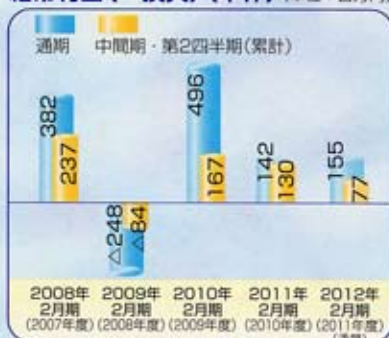


従業員数・平均年齢(連結)



経常利益(△損失)(単体)

(単位: 百万円)



当期純利益(△純損失)(連結)

(単位: 百万円)

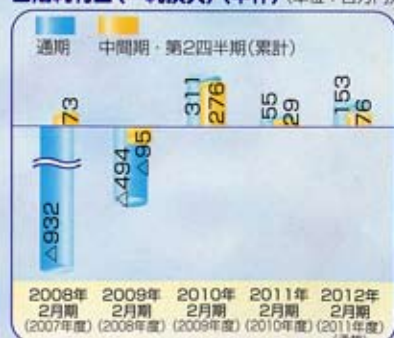


配当性向・1株当たり配当金(単体)



当期純利益(△純損失)(単体)

(単位: 百万円)



(注) 1株当たり配当金のうち、2010年2月期は創立20周年記念として2円の増配を含んでおります。

マネジメント・メッセージ

株主、投資家、取引先、社員のみなさまには、格別のご高配を賜り厚く御礼申し上げます。

また、このたびの東日本大震災により被災されたみなさまに、謹んでお見舞い申し上げ、一日も早く復興されますよう心からお祈り申し上げます。

さて、第22期（2010年3月1日～2011年2月28日）の連結業績につきましては、物販業界向け販売部門およびSP部門は比較的堅調に推移したものの、アミューズメント業界向け販売部門は、前期ヒットした「スージー・ズー」の反動等の影響で苦戦を強いられました。また、小売事業は、引き続き効率を重視し、積極的に出退店を行いました。全体を押し上げるまでには至りませんでした。

以上の結果により、連結売上高は9,458百万円（前期比1.3%減）、連結経常利益は287百万円（前期比45.6%減）、連結当期純利益は139百万円（前期比53.9%減）となりました。

今後は、本業である卸売事業を強化するために、特に商品企画部門への人材投入を増強します。また、小売事業は取扱商品のMD全般から再度見直し、お客様に支持される店舗づくりに努めてまいります。

これからもエスケイジャングループ全体の競争力と収益力の向上およびマネジメント体制の強化に全力を挙げて取り組んでまいりますので、一層のお引き立て、ご愛顧を賜りますよう心からお願い申し上げます。

2011年5月



代表取締役社長
久保 敏志



とら



すい



みき



みみ



ゆき



もも



くろ



あおい

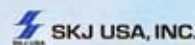
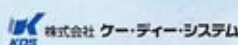
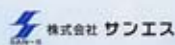


くれ



しゃも

SK JAPAN GROUP





The Pink Panther ピンクパンサー × チャック

森チャック氏デザインによる夢のコラボレーション
「ピンクパンサー × チャック」がついに完成!

当社は「ピンクパンサー × チャック」のマスターライセンスとして国内はもとより、海外展開も計画中。
2011年秋に第1弾商品発売予定。

「ピンクパンサー × チャック」にご期待ください。



森チャック [MORI CHACK] 1973年生まれ 大阪府出身
1995年から漫画家、商業イラストレーターを経て、キュートなキャラクターの裏に独自のユーモアセンスで世の中の矛盾や問題を巧妙に潜ませたシリーズ「チャック」を2000年よりスタート。代表作は「いたずらぐまのグル〜ミ〜 (GLOOMY The Naughty Grizzly)」「がおくんのかわをかぶっためえめえん(ポドリー)」「クマキカイ」「つるしくま」など。

SKオリジナルキャラクター紹介

でぶねこ
©SK JAPAN CO.,LTD



でぶねこ まんまる太っちょ座布団



でぶねこ 夢の中でも食いしん坊マスコット



でぶねこ X'masぬいぐるみクッション2010

猫 CLUB
まるねこくらぶ
©SK JAPAN CO.,LTD

まるねこCLUB
音声ニャーンミニぬいぐるみ
プラスアソート



まるねこCLUB ハロウィンだニャぬいぐるみ2010



まるねこCLUB ぬいぐるみ巾着ニャ2

Sweet Bear
©SK JAPAN CO.,LTD



Sweet Bear レインボーマスコット



Sweet Bear マジカルマスコット



Sweet Bear モコモコくったりぬいぐるみ

アミューズメント業界向け販売部門におきましては、チェーン展開しているオペレーターのシェア拡大を図るため、商品企画段階からの提案営業を推進しました。この結果、SC系オペレーターへの売上高は前年度の実績を上回りましたが、路面店向けの販売が振るいませんでした。また、商品面では、「まるねこくらぶ」「でぶねこ」等の自社オリジナルキャラクター商品は比較的好調に推移しましたが、前年度大ヒットした「スージー・ズー」の反動と、当期ヒットした「ワンピース」関連商品の供給が十分にできなかったこと等の要因により、売上高は40億80百万円（前期比16.0%減）となりました。

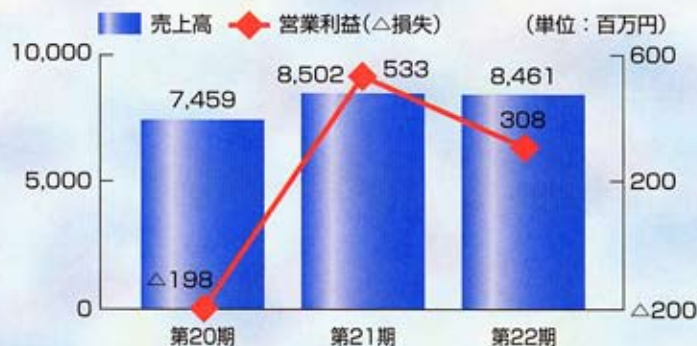
SP部門におきましては、雑誌の付録や外食チェーン店のキャンペーン商品のOEMが決まったことに加え、新たな販路である製薬会社からのノベルティ商品の注文も増加し、売上高は13億39百万円（前期比27.7%増）となりました。

EC部門におきましては、自社オリジナルキャラクターである「でぶねこ」のEC専用商品の開発と投入による他社との差別化や、出店モール内での広告展開、他社サイトとのユーザー乗り入れ企画といった販促活動を実施しました。商品では、人気キャラクターのフィギュアや生活雑貨等が好調に推移し、売上高は60百万円（前期比172.1%増）となりました。

物販業界向け販売部門におきましては、人気キャラクターのグッズに売上が集約されながらも携帯電話関連グッズが5億21百万円（前期比61.4%増）と大幅に増加し、加えてホビー系のオリジナル商品が好調であったバラエティ雑貨が19億25百万円（前期比9.9%増）となり、売上高は29億81百万円（前期比15.7%増）となりました。

以上の結果により、卸売事業の売上高は84億61百万円（前期比0.5%減）、営業利益は3億8百万円（前期比42.1%減）となりました。

通期業績の推移



リラクマ キャラクター電子体温計
©2011 San-X Co., Ltd. All Rights Reserved.



グルーミー アクションスピーカー
"GLOOMY" the naughty grumpy © GEMMI CHACK



ドラえもん がまくちケース
©Fujiko-Pro, Shogakukan, TV Asahi, Shuei, and ADK



ウサビッチ 設置トランプ

© 2011 MTV Networks, a division of Viacom International Inc. All Rights Reserved.
UNANCHA, MTV and all related titles, logos and characters are trademarks of MTV Networks, a division of Viacom International Inc.

小売事業

株式会社 ナカヌキヤ

小売事業におきましては、2011年1月にコスメティック・フレグランスに特化し、品揃え・店舗規模ともに従来の「ナカヌキヤ」とは異なる店舗として心齋橋店を移転オープンしました。この店舗は、小規模でかつ高効率な戦略型店舗として位置づけており、初期投資経費の影響で若干の赤字となりましたが、今後の展開が期待されます。また、広島本通り店および松山銀天街店はともに利益を確保しました。

また、新業態の「SALAD BOWL」は、駅ビルや郊外型ショッピングモール等への4店舗の出店、2店舗の退店の結果、3店舗となりましたが、出店費用が負担となり赤字を余儀なくされました。

以上の結果により、売上高は9億96百万円（前期比8.0%減）、営業損失は22百万円（前期は42百万円の営業損失）となりました。

「ナカヌキヤ」で粗利益率の改善、在庫・経費の削減とある程度の効果を上げることができましたが、今後は、収益構造の更なる改善を進めてまいります。また、「SALAD BOWL」では、催事店舗で積み上げたノウハウを有効活用して、本格的な出店に結び付けてまいります。さらに、店舗段階のみならず、事業全体での利益確保という観点から、売上規模の拡大は不可欠であるため、年間2~3店舗の新規出店ができる環境の整備を図ってまいります。

通期業績の推移



ナカヌキヤ心齋橋店
(大阪市中央区 心齋橋筋商店街)



SALAD BOWL 広島 ASSE
(広島県広島市 JR広島駅ビル ASSE)



SALAD BOWL スールズ
(兵庫県尼崎市 つかしん)

Consolidated Financial Statements 連結財務諸表

○連結貸借対照表

(単位：百万円)

科目	期別	前期末 (2010年3月31日時点)	当期末 (2011年3月31日時点)	構成比	増減額
(資産の部)					
流動資産		2,532	2,337	70.8%	△ 195
現金及び預金		823	871		
受取手形及び売掛金		1,279	982		
棚卸資産		364	327		
その他		71	162		
貸倒引当金		△ 7	△ 5		
固定資産		1,076	963	29.2%	△ 112
有形固定資産		678	566	17.2%	△ 112
建物及び構築物		341	278		
土地		322	266		
その他		14	21		
無形固定資産		5	7	0.2%	1
投資その他の資産		391	389	11.8%	△ 2
投資有価証券		64	50		
その他		348	356		
貸倒引当金		△ 20	△ 17		
① 資産合計		3,608	3,300	100.0%	△ 307
(負債の部)					
流動負債		1,491	1,247	37.8%	△ 244
買掛金		651	661		
短期借入金		350	350		
その他		489	236		
固定負債		228	139	4.2%	△ 88
退職給付引当金		104	10		
その他		123	129		
負債合計		1,719	1,387	42.0%	△ 332
(純資産の部)					
株主資本		1,876	1,900	57.6%	24
資本金		440	440		
資本剰余金		471	471		
利益剰余金		1,014	1,038		
自己株式		△ 51	△ 51		
評価・換算差額等		2	1	0.1%	△ 0
新株予約権		10	11	0.4%	1
純資産合計		1,889	1,913	58.0%	24
負債純資産合計		3,608	3,300	100.0%	△ 307

(注) 記載金額は百万円未満を切り捨てて表示しております。

○連結損益計算書

(単位：百万円)

科目	期別	前期 (2009年3月1日から 2010年2月28日まで)	当期 (2010年3月1日から 2011年2月28日まで)	売上高 構成比
売上高		9,585	9,458	100.0%
売上原価		6,865	6,934	
売上総利益		2,719	2,524	
販売費及び一般管理費		2,226	2,237	
② 営業利益		493	286	3.0%
営業外収益		48	13	
営業外費用		14	13	
経常利益		527	287	3.0%
特別利益		185	118	
特別損失		231	195	
税金等調整前当期純利益		480	210	2.2%
法人税、住民税及び事業税		191	69	
法人税等調整額		△ 13	1	
当期純利益		302	139	1.5%

(注) 記載金額は百万円未満を切り捨てて表示しております。

○連結キャッシュ・フロー計算書

(単位：百万円)

科目	期別	前期 (2009年3月1日から 2010年2月28日まで)	当期 (2010年3月1日から 2011年2月28日まで)
営業活動によるキャッシュ・フロー		450	185
投資活動によるキャッシュ・フロー		299	△ 16
財務活動によるキャッシュ・フロー		△ 394	△ 114
現金及び現金同等物に係る換算差額		△ 5	△ 7
現金及び現金同等物の増減額		350	47
現金及び現金同等物の期首残高		472	823
③ 現金及び現金同等物の期末残高		823	871

(注) 記載金額は百万円未満を切り捨てて表示しております。

Non-Consolidated Financial Statements 単体財務諸表

○貸借対照表

(単位：百万円)

科目	期別	前期末 (2010年2月28日現在)	当期末 (2011年2月28日現在)	構成比	増減額
(資産の部)					
④ 流動資産		1,838	1,564	61.7%	△ 273
現金及び預金		671	717		
受取手形及び売掛金		848	626		
棚卸資産		174	112		
その他		147	110		
貸倒引当金		△ 2	△ 2		
固定資産		1,035	972	38.3%	△ 63
有形固定資産		661	542	21.4%	△ 118
建物		329	262		
土地		322	266		
その他		8	13		
無形固定資産		3	4	0.2%	0
投資その他の資産		370	425	16.8%	55
投資有価証券		64	50		
その他		1,444	1,522		
貸倒引当金		△ 1,137	△ 1,147		
資産合計		2,873	2,536	100.0%	△ 336
(負債の部)					
流動負債		1,043	851	33.6%	△ 192
買掛金		316	388		
短期借入金		350	350		
その他		377	112		
固定負債		225	139	5.5%	△ 86
退職給付引当金		104	10		
その他		120	128		
負債合計		1,269	990	39.0%	△ 279
(純資産の部)					
株主資本		1,590	1,530	60.3%	△ 60
資本金		440	440		
資本剰余金		471	471		
利益剰余金		729	669		
自己株式		△ 51	△ 51		
評価・換算差額等		2	3	0.2%	0
新株予約権		10	11	0.5%	1
純資産合計		1,603	1,546	61.0%	△ 57
負債純資産合計		2,873	2,536	100.0%	△ 336

(注) 記載金額は百万円未満を切り捨てて表示しております。

○損益計算書

(単位：百万円)

科目	期別	前期 (2009年3月1日から 2010年2月28日まで)	当期 (2010年3月1日から 2011年2月28日まで)	売上高 構成比
⑤ 売上高		6,016	5,571	100.0%
売上原価		4,276	4,174	
売上総利益		1,739	1,397	
販売費及び一般管理費		1,304	1,264	
営業利益		435	132	2.4%
営業外収益		72	30	
営業外費用		11	19	
⑥ 経常利益		496	142	2.6%
特別利益		195	117	
特別損失		229	195	
税引前当期純利益		461	64	1.2%
法人税、住民税及び事業税		157	4	
法人税等調整額		△ 6	5	
当期純利益		311	55	1.0%

(注) 記載金額は百万円未満を切り捨てて表示しております。

Check Point ①

受取手形及び売掛金が前期比で297百万円減少したこと等により、資産合計は前期比で307百万円減少し3,300百万円となりました。

Check Point ②

卸売事業の営業利益は前期比で224百万円減少し308百万円となり、小売事業の営業損失は22百万円（前期は42百万円の営業損失）となったため、営業利益は前期比で206百万円減少し286百万円となりました。

Check Point ③

退職給付引当金の減少額が94百万円および法人税等の支払額が286百万円あったこと等により一部相殺されましたが、税金等調整前当期純利益が210百万円であったこと、減損損失が92百万円および売上債権の減少額が297百万円であったこと等により、期末残高は前期比で47百万円増加し871百万円となりました。

Check Point ④

受取手形及び売掛金が前期比で222百万円減少したこと等により、流動資産は前期比で273百万円減少し1,564百万円となりました。

Check Point ⑤

路面店向けの売上高が前期比で439百万円減少したこと等により、売上高は前期比で444百万円減少し5,571百万円となりました。

Check Point ⑥

販売費及び一般管理費は前期比で39百万円減少し1,264百万円となりましたが、減収および売上原価率が前期比で3.8ポイント低下したこと等により、経常利益は前期比で353百万円減少し142百万円となりました。

Corporate Profile

会社の概要 (2011年2月28日現在)

○会社概要

商号 株式会社エスケイジャパン
 英文社名 SK JAPAN CO.,LTD.
 設立 1989年12月1日
 大阪本社 〒540-0005 大阪市中央区上町1-4-8エスケイビル
 東京本社 〒111-0051 東京都台東区蔵前4-33-7エスケイビル
 名古屋営業所 〒450-0003 名古屋市中村区名駅南4-8-17

福岡営業所 〒812-0041 福岡市博多区吉塚2-16-11 エスケイビル
 資本金 440,948,911円
 従業員数 112名

(グループ合計200名 平均年齢32.6才)
 事業内容 キャラクターのぬいぐるみ、キーホルダー、
 家庭雑貨、携帯電話アクセサリグッズ、
 プライス商品等の企画・製造・販売

主要取引先 株式会社アスモ、株式会社アストロワン、株式会社アクティビティ、アドアーズ、
 アーバンスクエア、株式会社アマビラ、株式会社アミューズメント タカ、
 アムリード、株式会社アルプス、株式会社イオンファンタジー、株式会社エアハウス、
 エイトレジャー物産、株式会社AGスクエア、株式会社エッグボックス、株式会社角川
 書店、株式会社カプコン、カルビー、株式会社共和コーポレーション、株式会社ケイ
 キャット、株式会社ゲオサプライ、株式会社ジオノリス、株式会社エーテックモウエー
 プ、コナミ、株式会社コミュニケーション・ワークス、株式会社コロナ、株式会社ザ
 サードプラネット、株式会社集英社、株式会社小学館、昭和開発、株式会社ソニー、
 大長商事、株式会社タイトー、株式会社豊島屋、株式会社トムス・エンタテインメント、
 ドリームインフィニティ、株式会社、株式会社ナムコ、日清食品、日本テレビ放
 送網、株式会社ニユーギン、株式会社NEWS、株式会社ハーマン、株式会社播磨屋、株式会社ハロー
 ズ、株式会社パンプレスト、株式会社びあ、株式会社ファンフィールド、株式会社ブレイク、
 株式会社プレジャーキャスト、株式会社プレビ、株式会社プロボックス、株式会社フロンティア
 アジャパン、株式会社北東商事、株式会社北陸レジャー、株式会社マハリ、株式会社マル
 ハン、株式会社ミヤザン、株式会社メルシーサービス、株式会社焼津ミッツ、株式会社山崎屋、
 株式会社ユーイング、株式会社UCO、株式会社ユーズ、株式会社ラウンドワン、株式会社ワイドレジャー

主要取引銀行 株式会社みずほ銀行 株式会社三菱東京UFJ銀行
 株式会社三井住友銀行 株式会社りそな銀行
 三菱UFJ信託銀行株式会社 住友信託銀行株式会社
 株式会社十八銀行

役員 代表取締役社長 久保敏志
 常務取締役(商品担当) 八百博徳
 取締役(営業担当) 中村英記
 取締役(管理担当) 川上優
 常勤監査役 西野純明
 監査役 西田昌弘
 監査役(社外) 菅生新
 監査役(社外) 出原敏

*常勤監査役 西野純明は2011年5月28日開催の株主総会で
 選任され、同日就任し、西田昌弘は非常勤監査役となりました。

○子会社の概要

商号 株式会社サンエス
 英文社名 SAN-S CO.,LTD.
 設立 1993年9月9日
 代表取締役社長 久保敏志
 事業内容 キーホルダー、携帯電話関連グッズ等の
 キャラクターグッズの物販業界向け卸販売
 10,000,000円
 主要取引先 アマゾンジャパン、イオンリテール、株式会社イズミ、
 株式会社ITS DEMO、株式会社イーヨーカ堂、株式会社ヴィレッジヴァンガード
 コーポレーション、株式会社エトワスコポレーション、
 株式会社オリンピア、株式会社キティランド、株式会社キャンパス、株式会社雑貨屋
 ブルドッグ、株式会社しまむら、株式会社ダイエー、田中商事、
 株式会社デリカテッセン、株式会社東急ハンズ、ときめきドットコム、
 株式会社ドン・キホーテ、日本トイザらス、株式会社博品館、株式会社
 スポーツ、株式会社フジ、株式会社プラザスタイル、株式会社平和堂、株式会社ビー
 ベース・イエローサブマリン、ユニー、株式会社、株式会社

商号 株式会社ケー・ディー・システム
 英文社名 KD.SYSTEM CO.,LTD.
 設立 2002年11月25日
 代表取締役社長 久保敏志
 事業内容 電子玩具・電子機器の企画開発・販売
 資本金 40,000,000円
 主要取引先 株式会社あすなろ舎、株式会社ウイング・ビート、株式会社エトワール海渡、
 株式会社エポック社、株式会社河田、中越自動車用品、株式会社ツジセル、
 寺内、株式会社根来、株式会社ハセ・プロ、株式会社プラザスタイルカン
 パニー、株式会社ベネリック、株式会社マリモクラフト、マルカ、
 三菱文具、株式会社森本店、八木兵衛、株式会社

商号 株式会社ナカユキヤ
 英文社名 NAKANUKIYA CO.,LTD.
 設立 2005年5月20日
 代表取締役社長 久保敏志
 事業内容 キャラクターグッズ、生活雑貨、コスメ、
 インポートブランド商品等の販売
 資本金 30,000,000円
 主要取引先 株式会社エニ貿易、株式会社津木産業、カネボウ化粧品販売、
 株式会社キティランド、小泉成器、資生堂、株式会社シューズ
 コレクション、SHO-BI、株式会社スカイマウントジャパン、
 津田考、株式会社ツウエーワールド、株式会社Paltac、株式会社フイッ
 ツコーポレーション、株式会社藤田商会、株式会社メイクアップ

商号 SKJ USA, INC.
 設立 2009年9月18日
 代表者 八百博徳
 事業内容 北米におけるプライス商品等の企画、製造、販売

○会計監査人

有限責任監査法人トーマツ (業務執行社員が執務する事務所)
 〒541-0042 大阪市中央区今橋4-1-1 淀屋橋三井ビルディング

Stock Information 株式情報 (2011年2月28日現在)

○発行株式数および株主数

発行可能株式総数	発行済株式の総数	株主数
12,381,000株	8,359,103株	3,748名

※ 発行済株式の総数には、自己株式133,802株が含まれています。

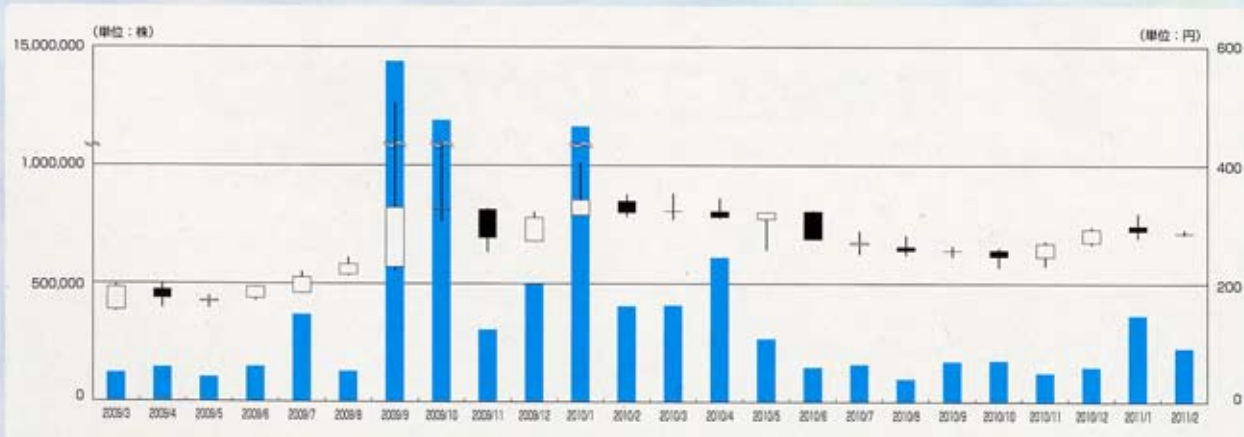
○株式の所有者別状況

	2008年度 (2009年2月28日現在)		2009年度 (2010年2月28日現在)		2010年度 (2011年2月28日現在)	
	株	名	株	名	株	名
個人	7,623,800	3,138	7,432,154	3,369	7,550,962	3,644
外国法人等	96,482	17	135,614	23	127,154	18
証券会社	18,996	18	79,381	24	52,695	22
金融機関	348,083	18	449,483	26	369,095	25
その他の法人	271,742	45	262,471	42	259,197	39

○大株主

株主名	持株数(株)	持株比率(%)
久保敏志	3,723,636	44.54
鈴木康友	231,800	2.77
エスケイジャパン従業員持株会	152,054	1.81
八百博徳	142,743	1.70
株式会社エスケイジャパン(自己株式)	133,802	1.60
巽一久	122,400	1.46
中村英記	82,221	0.98
イーエフジーバンクアーゲー	81,607	0.97
日本トラスティ・サービス信託銀行株式会社(信託口)	78,500	0.93
日本マスタートラスト信託銀行株式会社(信託口)	77,200	0.92

○株価および株式売買高の推移



株主メモ

事業年度	毎年3月1日から翌年2月末日まで
定時株主総会	毎年 5月
(定時) 株主 総会の基準日	毎年 2月末日 その他必要があるときは予め公告をして定めます。

剰余金の配当の 基準日	期末 毎年 2月末日 中間 毎年 8月31日
----------------	---------------------------

株主名簿管理人 (特別口座管理機関)	〒100-8212 東京都千代田区丸の内一丁目4番5号 三菱UFJ信託銀行株式会社
-----------------------	--

同事務取扱場所 (お問い合わせ先)	〒541-8502 大阪市中央区伏見町三丁目6番3号 三菱UFJ信託銀行株式会社 大阪証券代行部 0120 (094) 777 (通話料無料)
----------------------	---

株主のみなさまの住所変更、単元未満株式買取請求、配当金受領方法のご指定等各種お手続きに関してはお取引の証券会社等へお申し出ください。

なお、特別口座に記録された株式に関する各種お手続きに関しては三菱UFJ信託銀行へお申し出ください。

公告方法	電子公告 (アドレス http://www.sk-japan.co.jp)
証券コード	7608
1単元の株式数	100株
上場証券取引所	株式会社東京証券取引所市場第一部 株式会社大阪証券取引所市場第一部

配当金はお早めにお受け取りください。

今回お届けした期末配当金領収証による配当金のお受け取り期間は2011年6月30日(木)までとなっております。期末配当金領収証をお持ちになって、お近くのゆうちょ銀行ならびに郵便局(銀行代理業者)でお早めにお受け取りください。

もしお受け取り期間を過ぎたら…

お受け取り期間を過ぎますと、ゆうちょ銀行ならびに郵便局(銀行代理業者)でのお受け取りができなくなります。期末配当金領収証の裏面に、お受け取り方法をご指定のうえ、三菱UFJ信託銀行大阪証券代行部までご郵送ください。

郵便振替支払通知書を紛失された場合は…

三菱UFJ信託銀行大阪証券代行部までご連絡ください。なお、事務手続きの都合上、お支払まで多少日数を必要としますので、予めご了承ください。



株式会社 エスケイジャパン

LOS ANGELES. TOKYO. NAGOYA. OSAKA. FUKUOKA

(証券コード: 7608)

お問い合わせ先

〒540-0005 大阪市中央区上町一丁目4番8号 エスケイビル
 (株)エスケイジャパン 経営企画室IR担当: 野崎 伸一
 TEL: 06 (6765) 1355 (直通) FAX: 06 (6765) 0880
 E-MAIL: ir@sk-japan.co.jp (IR専用)

エスケイジャパンWEBサイト

<http://www.sk-japan.co.jp>

IR情報や財務状況、また社員日記など当社の情報を満載しております。
是非当社ホームページにアクセスしてください。

未来が変わる。
日本が変わる。

